



Release Note

版本号：1.6.1

适用型号：X5S/X6

日期：2018-07-04



1 功能添加

1. 添加 SIP Server 主备份功能
2. 添加 Softkey 退出键样式选择功能
3. 话机 WiFi 支持手动输入 SSID 进行连接
4. 话机支持自动生成设备证书功能
5. 话机支持 OpenVPN 证书打包升级
6. 网页添加配置 Enable Register MAC Header，支持在 Register 消息带 Mac 字段

2 改进优化

1. 改进 SIP Proxy 主备份功能
2. 优化蓝牙功能
3. 优化 WiFi 功能，支持 5G WiFi（支持的适配器芯片 RTL8811AU）
4. 改进 SIP STUN 功能，启动 STUN 穿透时会启动超时，超时没有穿透成功则立即注册线路
5. 改进 web 网页 SIP 注册状态为动态刷新
6. 改进 realm 配置最大长度为 64 位
7. 改进黑白名单支持 'x' 规则查询
8. 改进在拨号界面输入号码后，导航键按 up 切换账号，按 down 选择查询到的号码
9. 改进 IP 直拨通话时 DTMF 为 RFC2833 方式
10. 优化 TR-069 功能
11. 改进 G723 编码兼容 G723_53 和 G723_63 编码
12. 支持 G726-16、 G726-24、 G726-40 编码
13. Web 网页可配置默认视频呼叫和视频接听

3 问题修复

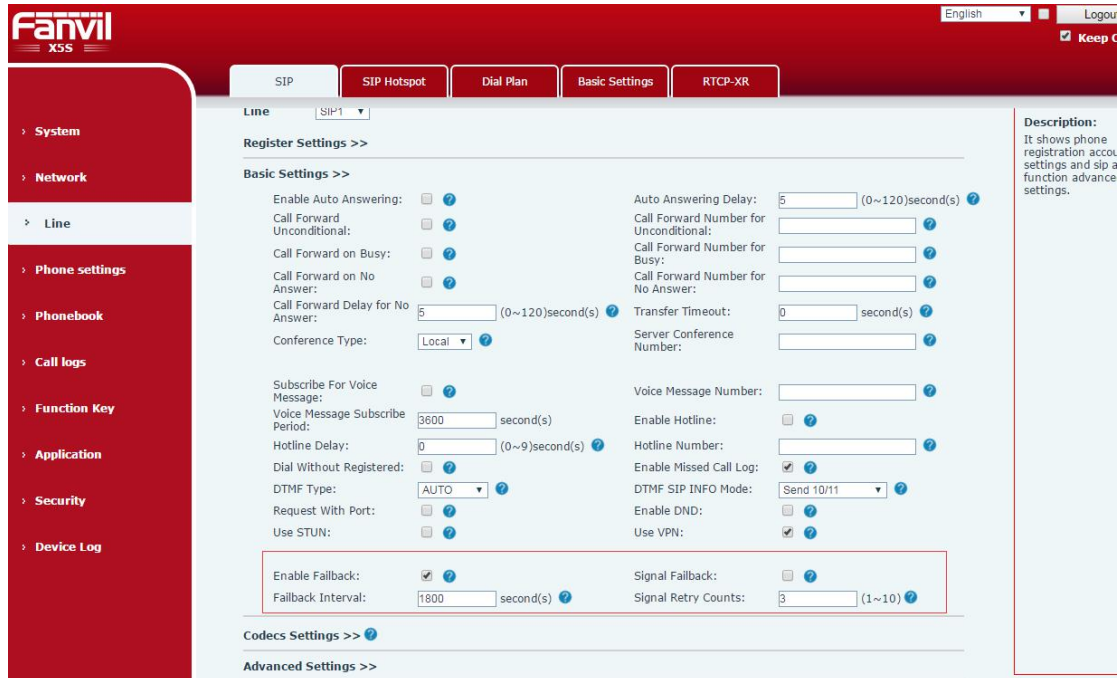
1. 修复 SIP 热点相关问题
2. 修复 3CX 服务器下通过 IVR 建立一次通话后,再次拨打 IVR 显示号码不对的问题
3. 修复 https 模式下启用 vlan, 话机获得新的 ip 后, 不能正常访问网页的问题
4. 修复 xml 电话本模糊查询不区分大小写的问题
5. 修复和某些服务器不能 hold 的问题
6. 修复某些服务器下 LDAP 联系人重复的问题, 浏览时改进 DisplayName 属性支持或 “|”
7. 修复 LDAP search 搜索一个没有联系人的号码, 显示错误的问题
8. 修复某些服务器下 BLF 导致的话机兼容性问题
9. 修复时区选择 Romania-Bucharest 不生效的问题, 添加 Romania-Bucharest 夏令时规则
10. 修复网页联系人有特殊字符时的显示问题
11. 修复 Firefox 访问 web 网页慢的问题
12. 修复某些情况下 Safari 浏览器不能正常登陆的问题
13. 修复 LLDP 会设置 lan 口 vlan 的问题
14. 修复 STUN 稳定性相关的问题
15. 修复 Intercom 时, call-info 的兼容问题
16. 修复 SIP 线路前转 Feature Code 关闭时, SIP Invite 号码不正确的问题
17. 修复某些服务器话机收到出席转过来的呼叫, 不能再转移出去的问题

4 新增功能描述

1. 添加 SIP Server 主备份功能

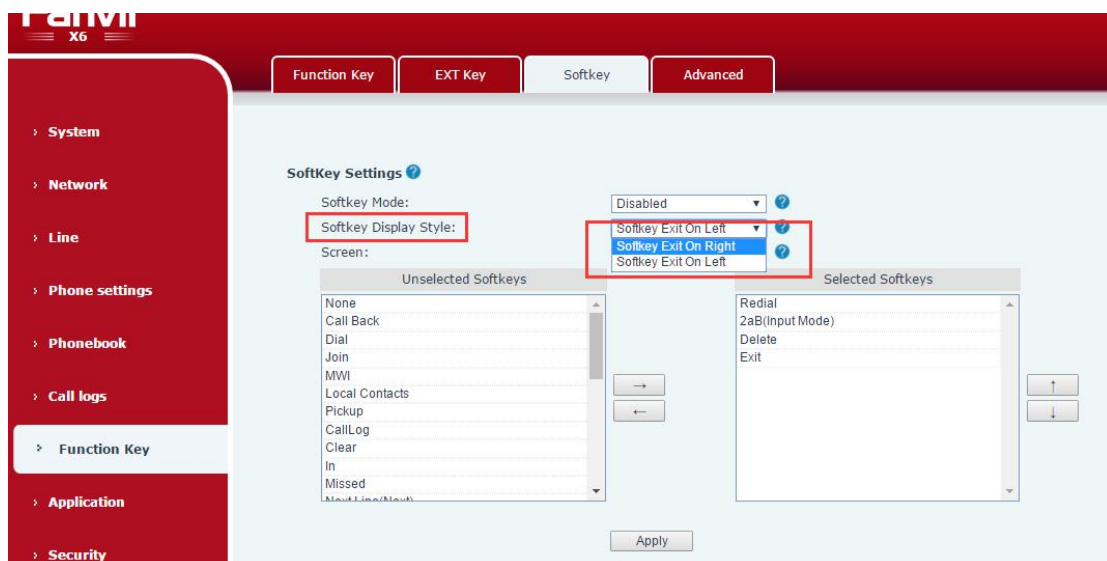
功能描述: sip 添加备份服务器功能, SIP Server1 是主服务器, SIP Server2 是备份服务器。Signal Failback 控制线路是否启用 Register Failback 功能。Register Failback 控制话机注册备份服务器成功后会定时发送独立 Register 给主服务器, 用于探测主服务器是否恢复。Failback Interval 是服务器/Proxy 不可用时, 话机重传 SIP 消息的次数; 最后一个服务器/Proxy 除外($64 * T1 = 32s$)。如果话机主服务器注册不成功时, 会及时注册备份服务器。网页配置如下:

The screenshot displays the Fanvil web management interface for configuring SIP settings. The left sidebar contains a navigation menu with options: System, Network, Line (selected), Phone settings, Phonebook, Call logs, Function Key, Application, Security, and Device Log. The main content area is titled 'SIP' and shows configuration for 'Line SIP1'. The 'Line Status' is 'Inactive'. Under 'Register Settings >>', there are fields for Username, Display name, and Realm. Below that, 'SIP Server 1' and 'SIP Server 2' configurations are shown, each with fields for Server Address, Server Port (5060), Transport Protocol (UDP), and Registration Expiration (3600 seconds). There are also fields for Proxy Server Address, Proxy Server Port, Proxy User, and Proxy Password. A 'NOTE' box on the right states: 'Description: It shows phone registration account by settings and sip account function advanced settings.'



2. 添加 Softkey 退出键样式选择功能

功能描述:web 网页上增加 Softkey Display Style 配置项, Softkey Display Style 分为 Softkey Exit On Right 和 Softkey Exit On Left。根据选择, 话机 LCD 上对应的 return 键或者是提示框下的 Cancel 键位置会根据选择显示在对应的位置。web 上配置显示如下:



3. 话机 WiFi 支持手动输入 SSID 进行连接

功能描述：话机支持手动输入 wifi 进行连接。LCD 上手动添加的位置：

LCD-Menu-Basic-WLAN,选中 Known Network,点 Enter 后,点 Add,在 Add Network 界面,选择对应的加密类型,添加 SSID 和 key,点 Ok 进行保存。保存之后,选中点击连接,进行连接。配置界面如下图所示：



4. web 添加配置 Enable Register MAC Header

功能描述：web 网页上添加 Enable Register MAC Header 和 Enable MAC Header 两个配置。这两个配置项主要是用来控制 sip 注册包和 user agent 里是否带 MAC 字段。Enable Register MAC Header 在网页配置如下：

