



Fanvil XML 指南

版本：〈1.1〉

发布日期：〈2018-8-11〉



目录

1 修订历史	1
2 介绍	2
2.1 概述.....	2
2.2 适用型号.....	2
2.3 功能介绍.....	2
2.4 术语表.....	2
2.5 XML 如何工作.....	3
3 push xml 应用	4
3.1 参数.....	4
3.2 PUSH XML 的配置方式.....	4
3.2.1 推送 test.....	5
3.2.2 推送 menu.....	6
3.2.3 推送 directory.....	8
3.2.4 推送点分式配置.....	10
3.2.5 推送 Execute.....	11
3.3 push xml 环境搭建.....	14
4 xml browser 应用	17
4.1 参数.....	17
4.2 配置方式.....	17
4.2.1 参数介绍.....	18
4.3 xml 文件格式.....	18
4.3.1 TextMenu.xml.....	18
4.3.2 TextScreen.....	21
4.3.3 InputScreen xml.....	23
4.3.4 TestConfig.xml.....	24
4.3.5 Directory.xml.....	25
4.3.6 Execute.xml.....	26
4.3.7 Configuration.....	30
4.3.8 Customizable soft keys.....	30
4.3.9 Block XML When Call.....	32
4.3.10 XML SIP Notify.....	32

1 修订历史

修订历史:

版本	作者	发布时间	说明
1.1	吕景秀	2018.8.11	初始版本

2 介绍

2.1 概述

XML 是可扩展标记语言(Extensible Markup Language, XML)缩写, 用于标记电子文件使其具有结构性的标记语言, 可以用来标记数据、定义数据类型, 是一种允许用户对自己的标记语言进行定义的源语言。XML 很像 HTML, 区别在于 HTML 在于数据的显示以及数据的外观。而 XML 在于属于得描述以及数据得内容。

2.2 适用型号

本文档适用于 Fanvil X3S、X4 、X5S、X6 等型号

目标受众

此文档是针对那些想了解 xml 功能的客户。

2.3 功能介绍

Fanvil IP 电话支持 push xml 和 xml browser 的功能。尽管内容是通过使用 web 服务器的 HTTP 消息传递给手机的, 但请记住内容不是 HTML。用户可以根据实际内容来编写纯文本文档然后提供给话机。

XML 的 2 种类型

UI 类型: xml 对象用于控制 IP 话机的 lcd 屏幕的显示。

非 UI 类型: xml 对象对于 IP 话机的 lcd 屏幕显示没有影响。

2.4 术语表

PUSH XML	PUSH XML 就是服务器出于某种目的, 主动向话机发送带有 XML 的信息, 话机使用相应的方式将 XML 文件解析, 并且实现相关的功能。比如服务器给话机发送一个文本, 一个可以让用户操作的菜单, 一个图片, 一个图片菜单, 一个需要话机执行的命令, 一个电话本等等。
PHP	一种通用开源脚本语言, Hypertext Preprocessor 的缩写, 中文名: “PHP: 超文本预处理器”。

2.5 XML 如何工作

Fanvil 支持 2 种工作方式：**xml 浏览器方式**；**xml 浏览器按键方式**。
你可以再话机上配置相关你的 **dsskey** 按键，然后按 **dsskey** 来实现功能。你也可以通过网页上执行 **php** 文件来实现功能。

3 push xml 应用

目前我们 X 系列能够支持的 XML 格式有 TEXT, MENU,PHONE DIRECTORY, EXECUTE, TEXTSCREEN。其中 MENU 实现的仅仅是获取并显示 RemotePhoneBook 的功能。

我们话机可以兼容 Cisco, Yealink, Voismart 的 TEXT, MENU,PHONE DIRECTORY, EXECUTE 格式的 XML 文件。具体实现方法: XML 的 BODY 名字支持用户灵活加前缀, 比如 IPPhoneText, 可以有 CiscoIPPhoneText, YealinkIPPhoneText, VoismartIPPhoneText, 我们话机 XML 的 BODY 名字为 FanvilIPPhoneText。Menu 和 PhoneDirectory、EXECUTE 类似 TEXT。

如果 XML 文件中有话机不能识别的元素, 话机会将此元素丢弃, 不做处理。话机为每一个 XML 文件分配最大内存为 8K, 解析过程中发现文件大于 8K 时, 将文件舍弃

3.1 参数

参数	Position	类型	Value	描述
CiscoIPPhoneText	Root tag	必要的	none	根元素
fanvilIPPhoneDirectoryEntry	Root tag	必要的	none	根元素
MenuItem	Root tag	必要的	none	根元素
FanvilConfiguration	Root tag	必要的	none	根元素
FanvilIPPhoneExecute	Root tag	必要的	none	根元素
DirectoryEntry	Root tag	必要的	none	根元素
Beep	Root tag	可选的	“yes” “no”	推送时是否播放提示音.

3.2 PUSH XML 的配置方式

输入话机的 IP 地址, 例如: <http://192.168.3.76/> 进入登录界面, 然后输入用户名

和密码，进入话机 WEB 页面。

进入电话设置—>功能设定界面，如下图：



将 Push Xml Server 地址填上一个正确的服务器地址，点击 APPLY，设置成功，只接受此服务器推送的消息；如果此处没有填写服务器地址，话机可以接收任何一个服务器推送过来的信息。

3.2.1 推送 test

text.php 文档

```
<?php
#
function push2phone($server,$phone,$data)
{
$xml = $data;
$post = "POST /xmlService? HTTP/1.1\r\n";
$post .= "Host: $phone\r\n";
$post .= "Referer: $server\r\n";
$post .= "Connection: Keep-Alive\r\n";
$post .= "Content-Type: text/xml\r\n";
$post .= "Content-Length: ".strlen($xml)."\r\n\r\n";
$fp = @fsockopen ( $phone, 80, $errno, $errstr, 5);
if($fp)
{
fputs($fp, $post.$xml);
flush();
fclose($fp);
}
}
#####
```

```

$xml = "<?xml version='1.0' encoding='UTF-8'?>\n";
$xml .= "<CiscoIPPhoneText beep='yes'>\n";
$xml .= "<Title>push title</Title>\n";
$xml .= "<Text>t will be sunny if you are well.</Text>\n";
$xml .= "</CiscoIPPhoneText>\n";

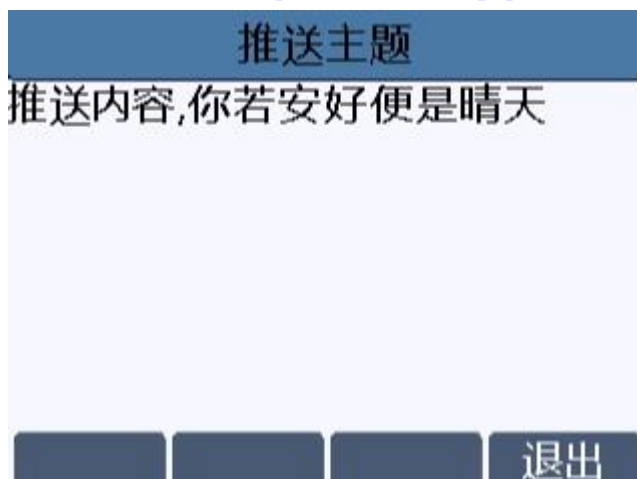
push2phone("172.16.90.89","172.16.90.164",$xml);
#replace 172.16.90.89 with your Apache ip address
#replace 172.16.90.164 with your phone ip address
?>

```

下面为此类 xml 的一些元素属性及其实现的功能。

元素	属性	应用
Title	TEXT 文档的标题	显示在 TEXT 页面的顶端, 如果 title 内容过长, 可以分行显示。如果 xml 文件中没有包含 title, 则不显示 title, 正文直接显示到 title 的位置。
Text	显示 TEXT 文档的正文部分	

在电脑网页上输入 <http://localhost/Text.php>, 按回车键, 话机能收到推送的信息, 如下图。



3.2.2 推送 menu

解析 XML 文件后, menu 页面显示的 menu 列表由 Name 组成, 这些 Name 的显示顺序取决于其在 XML 中的排列顺序, 且前面被加上数字序号。通过按上下导航键或者直接数字键选择某一条记录查看时, 话机会根据对应的 URL 去下载相应的网络电话本并将其

显示到 menu 中。Beijing_index.xml 可以是 IPPhoneDirectory 格式，也可以是 DirectoryEntry 格式。若为后者，进入菜单项后直接显示联系人详细信息界面。

menu.php 文档

```
<?php
#
function push2phone($server,$phone,$data)
{
$xml = $data;
$post = "POST /xmlService? HTTP/1.1\r\n";
$post .= "Host: $phone\r\n";
$post .= "Referer: $server\r\n";
$post .= "Connection: Keep-Alive\r\n";
$post .= "Content-Type: text/xml\r\n";
$post .= "Content-Length: ".strlen($xml)."\r\n\r\n";
$fp = @fsockopen ( $phone, 80, $errno, $errstr, 5);
if($fp)
{
fputs($fp, $post.$xml);
flush();
fclose($fp);
}
}
#####
$xml = "<?xml version=\"1.0\" encoding=\"UTF-8\"?>\n";
$xml .= "<FanvilIPPhoneMenu beep=\"no\">\n";
$xml .= "<Title>标题</Title>\n";
$xml .= "<MenuItem>\n";
$xml .= "<URL>http://winline:winline@192.168.1.3/RemotePhoneBook/index.xml</URL>\n";
$xml .= "</MenuItem>\n";
$xml .= "<MenuItem>\n";
$xml .= "<Name>名字</Name>\n";
$xml
.=
"<URL>http://winline:winline@192.168.1.32/RemotePhoneBook/Beijing_MT_index.xml</URL>\n";
$xml .= "</MenuItem>\n";
$xml .= "</FanvilIPPhoneMenu>\r\n";
push2phone("172.16.90.89","172.16.90.164",$xml);
```

```
?>
```

下表为此类 xml 的一些元素属性及其实现的功能。

元素	属性	说明
Title	Menu 的标题	显示在 TEXT 页面的顶端，如果 title 内容过长，可以分行显示。如果 xml 文件中没有包含 title，则不显示 title，正文直接占用 title 的位置。
Name	MenuItem 的名字	标志了此条菜单项的名字，此处也就是一个 Beijing_index.xml 的名字。
URL	统一资源定位符	指向一个 xml 格式的电话本。
MenuItem	Menu 的子类	显示在话机 LCD 上 Menu 的子类

注：因为话机容量有限，推送过来的 Menu 以及下载的电话本不保存。如果有推送信息过来，按下退出键，退出后不能看见之前推送的信息，我们每级目录暂时最多支持 100 条。

在电脑 web 页面输入 <http://localhost/menu>，按回车键，话机能收到推送的网络电话本。



3.2.3 推送 directory

DIRECTORY 中包括一个或多个 DirectoryEntry，且其显示内容为 DirectoryEntry 的 Name 列表，这些 Name 的显示顺序取决于其在 XML 中的排列顺序。通过导航键选定一条记录，进入查看详细信息。如果 DIRECTORY 中只有一条记录，也可以直接以 DirectoryEntry 的 xml 格式推送给话机，收到后，话机会直接显示此联系人的详细信息界面。

Directory.php 文档

```
<?php  
function push2phone($server,$phone,$data)
```

```

{
$xml = $data;
$post = "POST /xmlService? HTTP/1.1\r\n";
$post .= "Host: $phone\r\n";
$post .= "Referer: $server\r\n";
$post .= "Connection: Keep-Alive\r\n";
$post .= "Content-Type: text/xml\r\n";
$post .= "Content-Length: ".strlen($xml)."r\n\r\n";
$fp = @fsockopen ( $phone, 80, $errno, $errstr, 5);
if($fp)
{
fputs($fp, $post.$xml);
flush();
fclose($fp);
}
}
$xml .= "<?xml version='1.0' encoding='UTF-8'>\n";
$xml .= "<FanvilIPPhoneDirectory beep='yes'\n";
$xml .= "<Title>The phone book duly sent the TV broadcast first salutes the great BMS
team</Title>\n";
$xml .= "<DirectoryEntry>\n";
$xml .= "<Name></Name>\n";
$xml .= "<Telephone></Telephone>\n";
$xml .= "<Mobile>21972</Mobile>\n";
$xml .= "<Other>7589</Other>\n";
$xml .= "<Ring>1</Ring>\n";
$xml .= "<Group>friend</Group>\n";
$xml .= "</DirectoryEntry>\n";
$xml .= "</FanvilIPPhoneDirectory>\n";
push2phone("172.16.90.89","172.16.90.164",$xml);
?>

```

目前支持的 DirectoryEntry 的元素有以下几个

元素	应用
Title	电话本标题
Name	联系人姓名
Telephone	联系人电话号码
Mobile	移动电话
Other	其它号码

在电脑 web 页面输入 `http://localhost/Directory` 按回车键，话机能收到推送的本地电话本。



3.2.4 推送点分式配置

TextScreen.php 文档

```
<?php
#
function push2phone($server,$phone,$data)
{
$xml = $data;
$post = "POST /xmlService? HTTP/1.1\r\n";
$post .= "Host: $phone\r\n";
$post .= "Referer: $server\r\n";
$post .= "Connection: Keep-Alive\r\n";
$post .= "Content-Type: text/xml\r\n";
$post .= "Content-Length: ".strlen($xml)."\r\n\r\n";
$fp = @fsockopen ( $phone, 80, $errno, $errstr, 5);
if($fp)
{
fputs($fp, $post.$xml);
flush();
fclose($fp);
}
}
#####
```

```

$xml .= "<?xml version='1.0' encoding='UTF-8'?>\n";
$xml .= "<FanvilConfiguration beep='yes'>\n";
$xml .= "<Item>mm.RTPInitialPort = 10001</Item>";
$xml .= "<Item>net.pppoe.User = user123</Item>";
$xml .= "<Item>net.pppoe.Password = password</Item>";
$xml .= "<Item>mm.G729PayloadLen = 1</Item>";
$xml .= "<Item>mm.DtmfPayloadType = 101</Item>";

push2phone("192.168.1.225","192.168.3.159",$xml);
#replace 10.1.3.8 with your Apache ip address
#replace 10.1.3.180 with your phone ip address
?>

```

基本格式：

```

<Item>mm.RTPInitialPort = 10001</Item>
<Item>net.pppoe.User = user123</Item>
<Item>net.pppoe.Password = password</Item>
<Item>mm.G729PayloadLen = 1</Item>
<Item>mm.DtmfPayloadType = 101</Item>

```

注意：将 nc 配置文件中的配置项按照规范格式添加到 TextScreen.php 中（就是将 nc 中的配置项直接复制到<Item></Item>中，将值改成想要推送的内容）

在电脑 web 页面输入 <http://localhost/TextScreen.php>，按回车键，话机能响应相关的按键功能

3.2.5 推送 Execute

话机一但收到 excute xml，就会执行其要求的动作，目前话机 push execute 只能实现两个动作，点灯或者按键。点灯即将 LED 灯按要求点亮或关掉，按键即实现和手动按下按键一样的功能。

话机目前不处理动作执行先后的 priority 优先级，按照 XML 上 ExecuteItem 排列的顺序依次执行。

LED 灯的具体实现

URI 的格式 URI="Led:device|ledIndex=colour|blink"

（注：“|”只是为了更容易区分这些属性，没有具体的应用，colour 和 blink 可以连着写，或者是中间加上空格。）

属性	说明	值与含义

device	能响应亮灯的设备, 有"LINE","DSSKEY","POWER"	LINE: Line 灯 DSSKEY: DSS 键灯 POWER: 电源灯
ledIndex	数字, 给相同的 device 标记不同的数值加以区分, 实际应用中紧跟着 device, 如 LINE1。如果 device 为 POWER 可不填写 ledIndex, 因为 power 只有一个。	其值的范围取决于话机的 line 键数或者 DSS 键数
colour	灯的颜色, 有"OFF", "GREEN", "RED", "PINK"	OFF: 不亮灯 GREEN: 亮绿灯 RED: 亮红色灯 PINK: 亮粉红色灯 目前只有 DSSKEY 有此项功能, 其他 LED 灯暂不作处理。
blink	灯的闪亮, 有"OFF", "ON", "SLOWLY", "FAST"	OFF: 不亮灯 ON: 常亮 SLOWLY: 慢闪 FAST: 快闪

Eecute.php 文档

```

<?php
#
function push2phone($server,$phone,$data)
{
$xml = $data;
$post = "POST /xmlService? HTTP/1.1\r\n";
$post .= "Host: $phone\r\n";
$post .= "Referer: $server\r\n";
$post .= "Connection: Keep-Alive\r\n";
$post .= "Content-Type: text/xml\r\n";
$post .= "Content-Length: ".strlen($xml)."\r\n\r\n";
$fp = @fsockopen ( $phone, 80, $errno, $errstr, 5);
if($fp)
{
fputs($fp, $post.$xml);
flush();
fclose($fp);
}
}
#####

```

```

$xml .= "<FanvilIPPhoneExecute beep=\"no\">\n";
$xml .= "<ExecuteItem URL=\"Key:F_KEY=F_PARK\"/>\n";
$xml .= "</FanvilIPPhoneExecute>\n";
push2phone("192.168.1.220","192.168.1.222",$xml);
?>

```

基本格式:

```

<FanvilIPPhoneExecute beep="YES">
<ExecuteItem URI="Led:LINE1=ON">//开启 line1 灯
<ExecuteItem URI="Led:DSSKEY1=GREEN FAST">开启 dsskey 绿色快闪
</FanvilIPPhoneExecute>

```

按键响应的具体实现:

URI 的格式 URI="Key:F_KEY= keyString", 其中

F_KEY:话机键盘上的按键

keyString:按键的类型, 目前可实现的按键类型详见下表

按键响应	说明
F_PBOOK	进入电话本
F_REDIAL	重拨最后一次呼出的号码
F_TRANSFER	和按下 transfer 键的效果一样, 可以进行来电前转或通话过程中转移
F_LOCK	进入锁键盘界面
F_JOIN	Join 通话
F_PICKUP	抢接电话
F_PARK	来电驻留
F_LOR	未接来电 Callback, 呼出最新记录的一条未接来电
F_AUTOREDIAL	自动回拨
F_UNAUTOREDIAL	解除自动回拨
F_DND	进入 DND 设置界面
F_MWI	进入语音信箱界面
F_SMS	进入短信界面
F_CFWD	进入 Call Forward 设置界面
F_CALLERS	进入通话记录
F_FLASH	Flash 键。如果只有一路的话按下 flash 键就新开一路, 有 2 路的话按下 flash 键切到另一路
F_MEMO	进入备忘录界面
F_HOLD	保持键

F_HEADSET	耳麦
F_SERVICE	进入 XML Phonebook 界面
F_RELEASE	释放键
F_POWER	进入电源灯设置界面
F_SDTMF	进入“Hide DTMF”设置界面，即通话过程中的DTMF键不显示明文
F_PREFIX	具体格式 F_PREFIX:DIAL_NUMBER, 按下这个键后自动输入 F_PREFIX 后面的跟的数字
F_HOTDESK	按下这个键进入 Hot Desk 设置界面

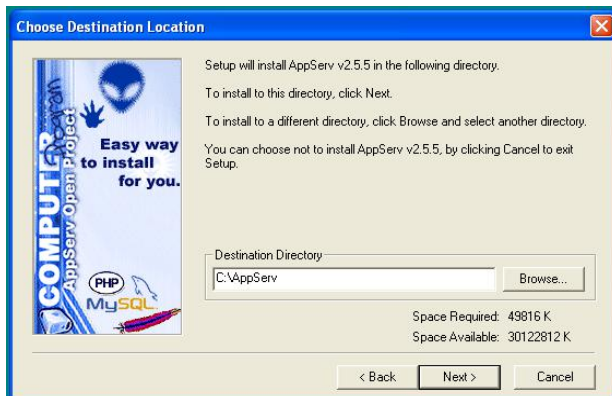
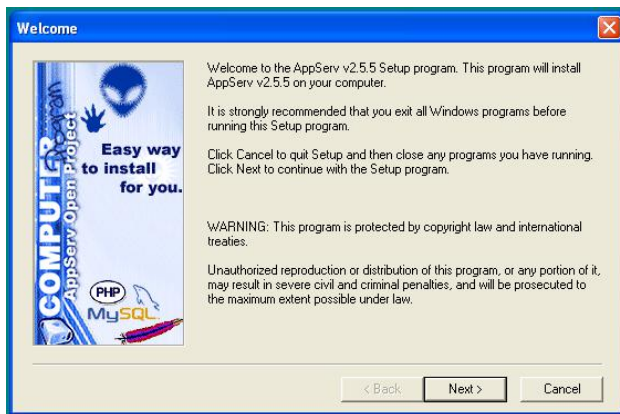
在电脑 web 页面输入 <http://localhost/execute.php>, 按回车键, 话机能响应相关的按键功能

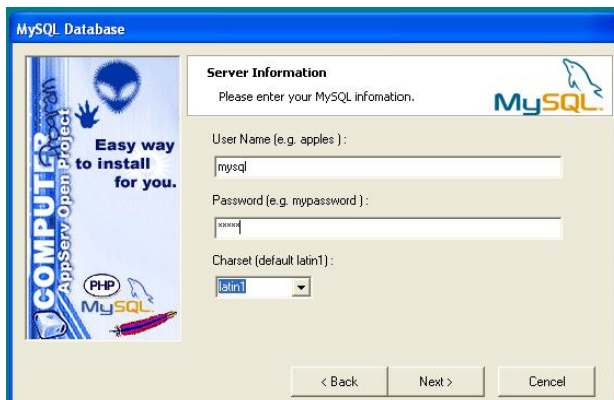
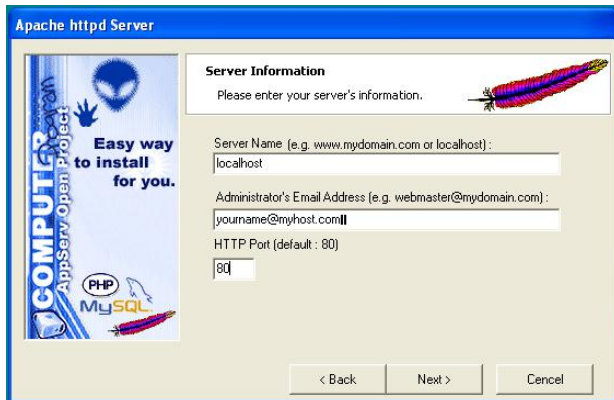
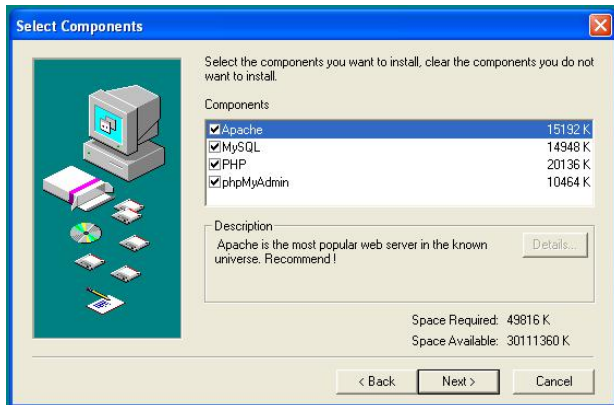
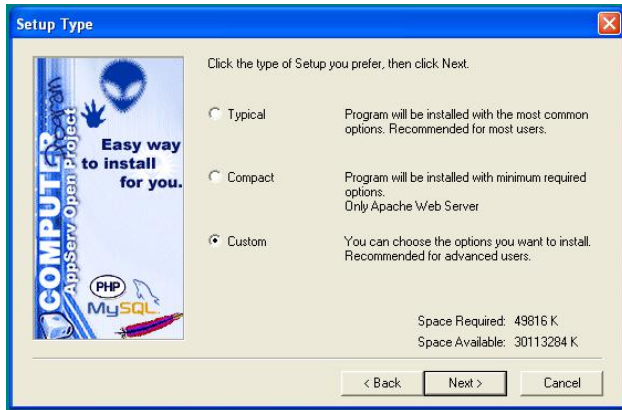
3.3 push xml 环境搭建

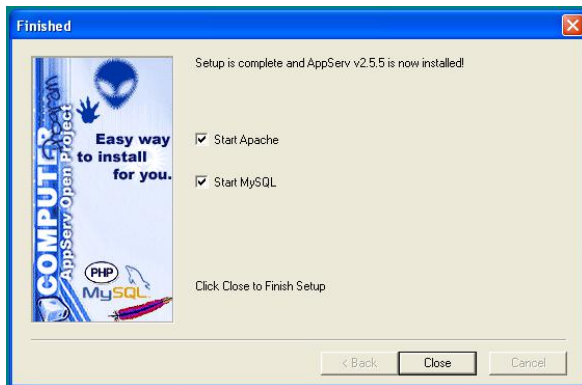
安装 appserv 软件

<http://prdownloads.sourceforge.net/appserv/appserv-win32-2.5.5.exe?download>,

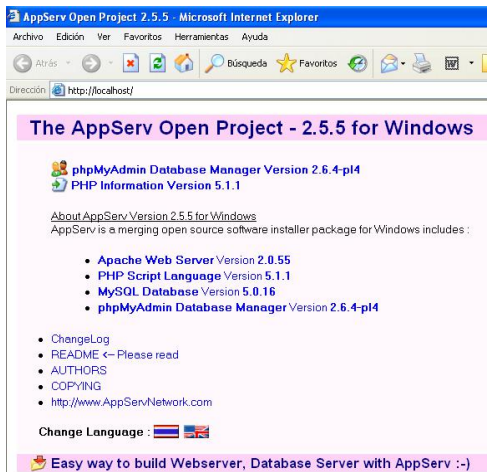
安装步骤参考下方图片







在网页上打开一下网址（ <http://localhost/> ），会出现下图的情况



搭建完成之后就可以使用了。将要 push 的文件放到路径“C:\AppServ\www”下，在网页上执行相关命令即可。

4 xml browser 应用

您可以按照定义的 xml 浏览器来设置 dsskey 按键。配置之后按下按键，IP 话机会发出消息给服务器，等待应答，解码并显示此响应消息。你也可以将配置好的带有 xml 信息的 pnp 文件放在 web 浏览器上执行，同样会在话机上显示此消息。

Xml browser object

Object	
TextMenu object	other
	Dial:XXXX
TextScreen object	
InputScreen	
Directory object	
Execute object	TextMenu URL
	Dial:XXXXX
	Led:XXXX=on/off/slowflash/fastflash
	Key:XXXX
	Command: Reboot
	Command: ClearDirectory
Customizable soft keys	
XML-Browser KEY	
Block XML When Call	
XML SIP Notify	

4.1 参数

参数名称	参数说明
XML Browser	XML Browser KEY, value 填写 xml URL 后, 话机上按下此键下载 xml 文件, 显示相应内容。
VALUE	将 XML 放入 http/https server, VALUE 值中填写 xml 文件的 URL 值。

4.2 配置方式

DSSKEY 中添加 XML-Browser KEY 类型, VALUE 值中输入 XML 的 URL。

按键	类型	姓名	值	子类型	线路	抢接号码
DSS Key 1-1	XML浏览器		http://172.16.90	无	SIP1	

话机上按下此功能键，发送 http get 命令。

Source	Destination	Protocol	Length	Info
7055	172.16.21.158	172.16.6.120	HTTP	206 GET /TextMenu.xml HTTP/1.1
8042	172.16.6.120	172.16.21.158	HTTP	54 HTTP/1.1 401 \316\264\312\332\310\250 (text/html)
7079	172.16.21.158	172.16.6.120	HTTP	241 GET /TextMenu.xml HTTP/1.1
7455	172.16.6.120	172.16.21.158	HTTP	983 HTTP/1.1 200 OK (application/octet-stream)

4.2.1 参数介绍

4.3 xml 文件格式

需要带有以下内容

```
<?xml version="1.0" encoding="ISO-8859-1"?>
```

或

```
<?xml version="1.0" encoding="UTF-8"?>
```

4.3.1 TextMenu.xml

将文本放入 HTTP server，XML KEY value 值填入相应 URL，如：
http://172.16.6.120:8080/ TextMenu.xml，按下功能键，话机效果图显示：



TextMenu.XML 格式

```
<?xml version="1.0" encoding="ISO-8859-1"?>
<FanvilIPPhoneTextMenu style="numbered" Beep="no"
Timeout="30" LockIn="no">
```

```

<Title wrap="yes">Phone Services</Title>
<MenuItem>
<Prompt>Ask Google</Prompt>
<URI>http://10.2.11.158/Fanvil/google/google.php?user=</URI>
<Dial>456</Dial>
<Selection>12345</Selection>
</MenuItem>
<MenuItem>
<Prompt>CNN News</Prompt>
<URI>http://10.2.11.158/Fanvil/rss/rss.php?feed=cnn</URI>
<Dial>1001</Dial>
<Selection>4567</Selection>
</MenuItem>
</FanvilIPPhoneTextMenu>

```

TextMenu XML 参数

参数	Position	类型	Value	描述
FanvilIPPhoneTextMenu	Root tag	必要的	none	TextMenu object 的根元素
defaultIndex	Root tag	可选的	Integer	光标的位置，没有默认为 1.
style	Root tag	可选的	“numbered” “none”	numbered (default): 在每条菜单项前添加序列号. none: 不添加序列号.
Beep	Root tag	可选的	“yes” “no”	推送时是否播放提示音.
wrapList	Root tag	可选的	“yes” “no”	标题超过一行，显示多行或省略号

Timeout	Root tag	可选的	“integer”	设置的时间没有操作，退出xml 屏幕。设置为 0 则不会退出。 默认为 45.
cancelAction	Root tag	可选的	URI	Define the URI to be called when the user cancels the XML object.
LockIn	Root tag	可选的	“yes” “no”	yes:进入 xml 界面后，按下特定的一些按键话机没有反应（数字键，功能键等） no:按下数字键定位光标，按下功能键话机有反应
Title	Body	必要的	string	The title of the text menu.
wrap	Title tag	可选的	“yes” “no”	yes:菜单标题超过一行，显示多行 no:不显示多行，显示省略号
MenuItem	Body	必要的	none	菜单项个数最大 30，最小为 1
Prompt	MenuItem body	必要的	string	The label of the menu item.
URI	MenuItem body	必要的	URI	URI to be used if the user presses the “Select” soft key or “OK/√” key with the cursor on this menu item. 选中该菜单项，按下 OK 键，会进入设置的 URI
dial	MenuItem	可选的	Phone	当在此界面拿起手柄或者按下免提，话机呼叫的号码

Selection	MenuItem body	可选的	string	<p>设置 Selection=xxx，如果 URI 是一个 http URL，用户按下 OK 或者 select，话机发送 http get 时会在 URI 后附加：“?selection=xxx”</p> <p>注意：如果 http URL 已经存在“?”，则“&”会用来区分 URI 和 selection。如果没有 selection，则没有后缀，有多个则加多个后缀。如：“URI”为 http://10.1.0.105/menu1.xml 为 “Selection” 为 0&menu_pos=1，则话机发送：“http://10.1.0.105/menu1.xml?&selection=0&menu_pos=1”</p>
SoftKey	Body	可选的	string	参考 4.3.7

4.3.2 TextScreen

将文本放入 HTTP server，XML KEY value 值填入相应 URL，如：
<http://172.16.6.120:8080/TextScreen.xml>，按下功能键，话机效果图显示：

FanvilTextScreen

antichi, non vi "" alcun tipo di
 bevanda pi'' profondamente si t
 tratta di un diverso nome di fa
 tratta di un diverso nome di fa
 famiglia. Diversi costumi della gent
 e in generale l 'amore, anche se
 nza alcun tipo di bevanda, com

下翻

上翻

Quit

TextScreen XML 格式

```
<?xml version="1.0" encoding="ISO-8859-1"?>
<FanvilIPPhoneTextScreen Beep = "yes/no" doneAction = "URI" Timeout = "integer"
cancelAction = "URI" LockIn = "yes/no">
<Title wrap = "yes/no">Text Title</Title >
<Text>The screen text goes here</Text>
<!--Additional soft key items may be added -->
</FanvilIPPhoneTextScreen >
```

TextScreen 参数

参数	Position	类型	Value	描述
doneAction	Root tag	可选的	URI	定义用户按下“OK”键执行的 URI.
Title	Body	必要的	string	The title of the screen text.
Text	Body	必要的	string	The content of the screen text. (最长 2000 字节.)
SoftKey	Body	可选的	string	参考 4.3.7

4.3.3 InputScreen xml

将文本放入 HTTP server ， XML KEY value 值填入相应 URL ， 如：
http://172.16.6.120:8080/ InputScreen.xml, 按下功能键， 话机效果图显示：



InputScreen XMI 文档

```
<?xml version="1.0" encoding="ISO-8859-1"?>
<FanvilIPPhoneInputScreen
type = "IP/string/number/timeUS/timeInt/dateUS/dateInt" Beep = "yes/no"
Password = "yes/no" Timeout = "integer" LockIn = "yes/no"
inputLanguage = "English" cancelAction= "URL"
displayMode = "normal/condensed" defaultIndex = "integer"
>
<Title wrap = "yes/no">Title string</Title>
<URL>Target receiving the input</URL>
<InputField
type = "IP/string/number/timeUS/timeInt/dateUS/dateInt/empty" password = "yes/no"
editable = "yes/no"
>
<Prompt>Guidance for the input</Prompt>
<URL>Target receiving the input</URL>
<Parameter> parameter name add to URL</Parameter>
<Selection>Selection</Selection>
<Default>Default Value</Default>
</InputField>
<!--Additional input field Items may be added -->
<!--Additional soft key items may be added -->
</FanvilIPPhoneInputScreen >
```

InputScreen XML 参数

参数	Position	类型	Value	描述
FanvilIPPhoneInputScreen	Root tag	必要的	None	根元素
类型	Root tag	必要的	“IP” “dateUS” “string” “number” “timeUS” “timeInt” “dateInt”	制定 input 的类型. Data input options: IP string(default) number timeUS, 12hour format

4.3.4 TestConfig.xml

将文本放入 HTTP server，XML KEY value 值填入相应 URL，如：
<http://172.16.6.120:8080/TextConfig.xml>，按下功能键，话机效果图显示：



TextConfig.xml 格式

```

<?xml version="1.0" encoding="ISO-8859-1"?>
<FanvilIPPhoneConfiguration
  Beep="no"
  setType="config">
  <Item>sip.line.1.PhoneNumber = 4311</Item>
  <Item>sip.line.1.DisplayName = 4311</Item>
  <Item>sip.line.1.RegAddr = 172.16.1.2</Item>
  <Item>sip.line.1.RegUser = 4311</Item>
  <Item>sip.line.1.RegPswd = 4311</Item>
  
```

```
<Item>sip.line.1.RegEnabled = 1</Item>
</FanvilIPPhoneConfiguration>
```

4.3.5 Directory.xml

将文本放入 HTTP server，XML KEY value 值填入相应 URL，如：
http://172.16.6.120:8080/ Directory.xml，按下功能键，话机效果图显示：



Directory.xml 格式

```
<?xml version="1.0" encoding="ISO-8859-1"?>
<FanvilIPPhoneDirectory defaultIndex = "integer" next = "URI"
previous = "URI" Beep = "yes/no"
cancelAction="URI" Timeout = "integer" LockIn = "yes/no">
<Title wrap = "yes/no">Directory Title</Title>
<MenuItem>
<Prompt>Contact Name</Prompt>
<URI>number</URI>
</MenuItem>
<!--Additional Menu Items may be added -->
<!--Additional soft key items may be added -->
</FanvilIPPhoneDirectory>
```

下表列出的有效值

参数	Position	类型	Value	描述
FanvilIPPhoneDirectory	Root tag	必要的	none	根元素.
next	Root tag	可选的	URI	定义用户按下 next 时话机要访问的 URI.
previous	Root tag	可选的	URI	定义用户按下 previous 时话机要访问的 URI.
Title	Body	必要的	string	The title of the address book.
MenuItem	Body	必要的	none	Address item. (Value ranges from 1 to 30.)
URI	MenuItem body	必要的	URI	例如号码等.
SoftKey	Body	可选的	string	参考 4.3.7

4.3.6 Execute.xml

格式

```
<?xml version="1.0" encoding="ISO-8859-1"?>
<FanvilIPPhoneExecute Beep="yes">
<ExecuteItem URI="Command: Reboot"/>
</FanvilIPPhoneExecute>
```

执行以上文档话机会重启

下表列出有效值

Parameter	Position	Type	Value	Description
-----------	----------	------	-------	-------------

FanvilIPPhoneExecute	Root tag	mandatory	none	根元素.
ExecuteItemURI	ExecuteItem tag	mandatory	URI	命令项的操作，如调用用户、根据 URL 从服务器上下载数据等。

Name	URL Value	Function
Supported URI	http(s)://myserver.com/TextMenu.xml	执行 myserver.com 上的 TextMenu.xml 对象 如果执行了多个对象，需要将重新启动的对象分开。否则，在重新启动之后，其他对象将不会被执行。
	Dial:XXXXX	用第一个可用的账号拨出号码。如果在通话调用期间执行此命令，则第一路通话将自动 hold。
	Led:XXXX=on/off/slowflash/fastflash	根据命令控制 led.
	Key:XXXX	执行 XXXX 按键操作.

Phone Reset	Command: Reset	当手机空闲时恢复到工厂设置.
Phone Fast Reboot	Command: Reboot	当手机空闲时重新启动手机.

	Command: ClearDirectory	清除联系人列表.
	Command: ClearRedialList	Clear placed calls list.

“Led:XXXX=on/off/slowflash/fastflash”中 LED 规格

Setting Method	Indicator	Example
EXP-%d-%d2-%s	%d: 第几个扩展模块, value range: 1~6; %d2: 扩展模块的第几个按键, value range: 1~40; %s: 颜色, values: “RED”, “GREEN” and “ORANGE”. (for EXP39 and EXP40)	“Led:EXP-2-3-RED=on”: 将第二个扩展模块的第三个键的指示灯调亮为红色。
LINE%d	%d: 表示相应 line 键的序号, value range: 1~6 (具体看话机型号)	“Led:LINE3=on”: 使 line key3 LED 亮.
LINE%d_%s	%d: 表示相应 line 键的序号, value range: 1~29 (for SIP-T48G),	如 : “Led:LINE5_GREEN=on” 将 Line 5 键改为绿色:
MEMO%d_%s	%d: memory key 的序号, value range: 1~10. %s: 颜色, values: “RED”, “GREEN” and “ORANGE”.	“Led:MEMO5_GREEN=on”: memory key5 LED 改为绿色.
HEADSET	Headset indicator LED	
HANDFREE	Hands-free indicator LED	
POWER	Power indicator LED	

" Key:XXXX "中的" XXXX "规范:

Setting Method	Indicator	Example
OFF_HOOK	Off hook	Key: OFF_HOOK
ON_HOOK	On hook	
OK	OK/√ key	

CANCEL	X key	
UP	Up key	
DOWN	Down key	
LEFT	Left key	
RIGHT	Right key	
INCREASE	按下一次，进入音量调节界面，按下多次，增大音量	
DECREASE	按下一次，进入音量调节界面，按下多次，减小音量	
REDIAL	Redial key	
HOLD	Hold the line	
MUTE	Mute	
CONFERENCE	Conference	
TRANSFER	Transfer	
SMS	Message key	
PHONEBOOK	Remote phone book	
HEADSET	Activate the headset mode	HEADSET
	Hands-free key	
HANDFREE	Note:	HANDFREE
LINE%d	Line key,	Key:LINE2
HOTKEY%d	Soft key, value 1~4	
MEMORY%d	Memory key, 1~10	
KEY_%d	Digit key, value 0~9	
STAR	'*' key	
POUND	'#' key	

4.3.7 Configuration

```

<?xml version="1.0" encoding="ISO-8859-1"?>

<FanvilIPPhoneConfiguration
    Beep = "yes/no"
>
</Item>parameter= value</Item>
<!--Additional Configuration Items may be added (up to 1300)-->

</FanvilIPPhoneConfiguration>

```

4.3.8 Customizable soft keys

文档格式

```

<?xml version="1.0" encoding="ISO-8859-1"?>
<FanvilIPPhoneTextMenu
    defaultIndex=""
        style="numbered"
        Beep="yes"
        cancelAction="Wav.Play:http://10.1.0.27:9/auto/zhongguo.wav"
        wrapList="yes"
            Timeout="50"
            LockIn="yes"
    >
<Title wrap="yes" >softkey</Title>
<MenuItem>
<Prompt>Just reflash this interface,do you want to flash</Prompt>
<URI>http://10.1.0.105/menu.xml</URI>
<Dial>1567</Dial>
</MenuItem>

```

参数	类型	Value	描述
SoftKey	必要的	none	The soft key.
Index	必要的	Integer	软件在话机上的位置. (Value ranges from 1~6.)
Label	必要的	String	soft key 标签.
URI	必要的	String	具体的 soft key.

如果在 XML 文件中配置 soft keys 选项,进入 xml 页面后再相应位置显示相应 softkey。
 如果没有配置,则显示默认的 softkey。
 每个 xml object 类型可用的 Key:action 的值参考下面的表格。

标签	URI	功能
TextMenu Object		
Select	SoftKey:Select	执行选择定义的“Selection”。
Exit	SoftKey:Exit	退出 XML screen.
Send	SoftKey:Dial	呼出当前光标定位的菜单项的号码。
TextScreen Object		
Exit	SoftKey:Exit	退出 XML screen.
InputScreen Object (soft keys cannot be customized on SIP-T48G IP phones)		
BackSpace	SoftKey:BackSpace	删除输入框中光标前的字符。
Submit	SoftKey:Submit	提交 URI 命令和输入内容
NextSpace	SoftKey:NextSpace	在输入框的光标位置插入空格。
Dot	SoftKey:Dot	在输入框的光标位置输入一个“.”。
2aB	SoftKey:ChangeMode	输入法.
Exit	SoftKey:Exit	退出 XML screen.
Directory Object		
Send	SoftKey:Dial	呼出当前光标定位的菜单项的号码。
Previous	SoftKey:Previous	执行“Previous”定义的 URI.
Next	SoftKey:Next	执行“Next”定义的 URI.
Exit	SoftKey:Exit	退出 XML screen.
FormattedTextScreen Object		
Exit	SoftKey:Exit	退出 XML screen.
ImageScreen Object		
Exit	SoftKey:Exit	退出 XML screen.
ImageMenu Object		
Exit	SoftKey:Exit	退出 XML screen.

4.3.9 Block XML When Call

网页添加配置项 Block XML in Calling

通话中禁止XML

功能：设置 Block XML When Call 为 enable，当通话时按下 xml browser key,禁止话机进行有关 xml 的操作，话机提示“Blocked Push XML When Call”(中文：“通话中禁止 XML 推送”)。

设置 Block XML When Call 为 disable，话机会进行相应反应。

4.3.10 XML SIP Notify

网页添加配置项 SIP Notify XML， 启用之后，当话机收到含有相关 notify 内容时，将会显示相应信息

SIP Notify

定义 notify event: event 只要是 XXXX-xml 就可以操作执行，XXXX 代表任意，比如 Fanvil-xml。

Notify 中 xml 文本 格式与 XML 文件格式相同，如下面的举例

```
NOTIFY sip:169@172.16.7.191:5060 SIP/2.0
Via: SIP/2.0/UDP 172.16.1.4:5060;branch=z9hG4bK2e75526a
Max-Forwards: 70
From: "Unknown" <sip:Unknown@172.16.1.4>;tag=as1e369e2d
To: <sip:169@172.16.7.191:5060>
Contact: <sip:Unknown@172.16.1.4:5060>
Call-ID: 522d95ac7de481be32768fe63c6b6f06@172.16.1.4:5060
CSeq: 102 NOTIFY
Max-Forwards: 70
Event: Fanvil-xml
Content-Length: 376
Content-Type: application/xml

<?xml version="1.0" encoding="UTF-8"?>
<FanvilIPPhoneTextScreen                Beep="yes"                defaultIndex="3"
cancelAction="http://10.1.0.105/cancel.php"        doneAction="http://10.1.0.105/menu.php"
Timeout="45000" LockIn="no">
```

```
<Title wrap="yes">FanvilTextScreen</Title>  
<Text>123456789</Text>  
<SoftKey index="4"><Label>Quit</Label><URI>SoftKey.Exit</URI></SoftKey>  
</FanvilIPPhoneTextScreen>
```