



# 开门 APP 使用说明

版本：〈1.0〉

发布日期：〈2019-1-12〉



# 目录

---

目录 .....	1
<b>1 修订历史 .....</b>	<b>2</b>
<b>2 介绍 .....</b>	<b>3</b>
2.1 概述 .....	3
2.2 适用型号 .....	3
2.3 目标受众 .....	3
<b>3 开门 APP 使用说明.....</b>	<b>4</b>
3.1 下载安装 APP .....	4
3.2 按钮介绍 .....	4
3.3 基本设定 .....	4
3.3.1 添加.....	5
3.3.2 删除.....	5
3.3.3 修改.....	6
3.4 开门 .....	6
3.5 APP 设置 .....	7
3.5.1 移动设备识别码.....	7
3.5.2 语言.....	7
3.5.3 升级服务器地址.....	8
3.5.4 版本更新.....	8
3.5.5 关于.....	8
3.6 创建桌面快捷方式 .....	9
3.7 版本更新说明 .....	9
<b>4 门禁设置说明 .....</b>	<b>11</b>
4.1 添加门禁访问规则 .....	11
4.2 门禁服务器类型 .....	11

## 1 修订历史

---

修订历史:

版本	作者	发布时间	说明
1.0		2019.1.12	初始版本

## 2 介绍

---

### 2.1 概述

开门 APP 是方位公司研发的一款简易安卓版 APP，在安卓手机上安装 APP 后，即可配合方位门禁产品通过手机 APP 进行开门操作。

### 2.2 适用型号

本文档适用于门禁产品和安卓系统手机

### 2.3 目标受众

针对使用方位门禁产品，想用手机 APP 开门操作的人员。

## 3 开门 APP 使用说明

---

开门 APP 是一款简易版的安卓版 APP，仅限安卓手机安装使用，且需连接同一局域网内的 Wi-Fi 才可开门成功。具体使用详见下文。

### 3.1 下载安装 APP

APP 可在 fanvil 官网（中文网站：[www.fanvil.com.cn](http://www.fanvil.com.cn)；英文网站：[www.fanvil.com](http://www.fanvil.com)）技术支持>>下载中心>>配件下载新版本开门 APP 的 apk 安装包。

下载完成后在安卓手机上安装即可。

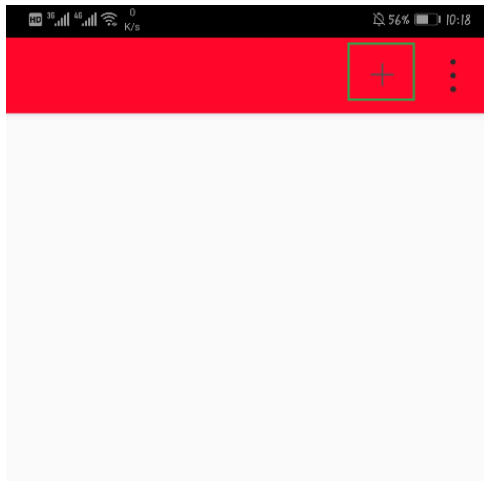
注：APP 锁屏方式不能为滑动解锁或者无密码，否则将退出 APP。

### 3.2 按钮介绍

按钮	描述
	添加门禁
	APP 设置
	返回
	删除
	保存

### 3.3 基本设定

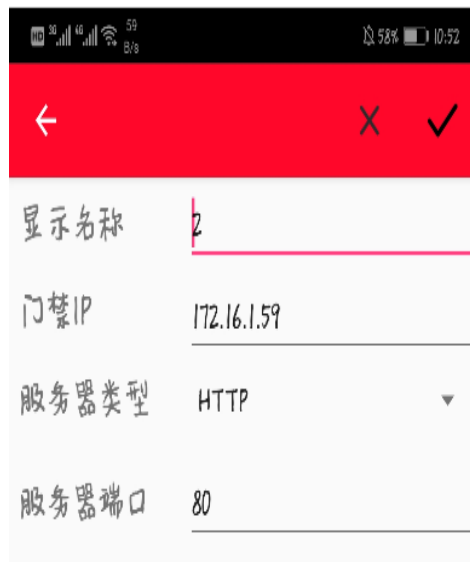
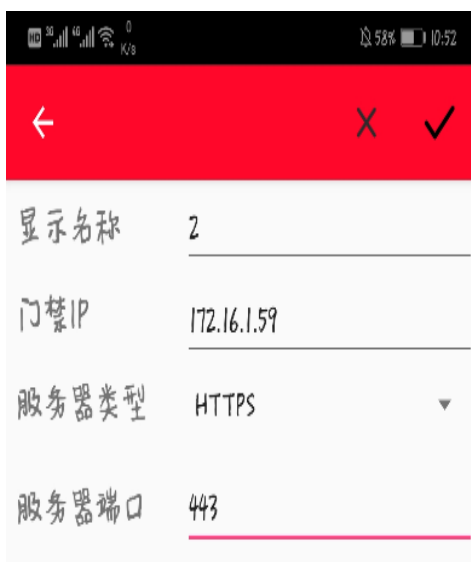
安装完成后，点击 APP 页面“+”，即可设置开门的门禁 IP、服务器类型等



### 3.3.1 添加

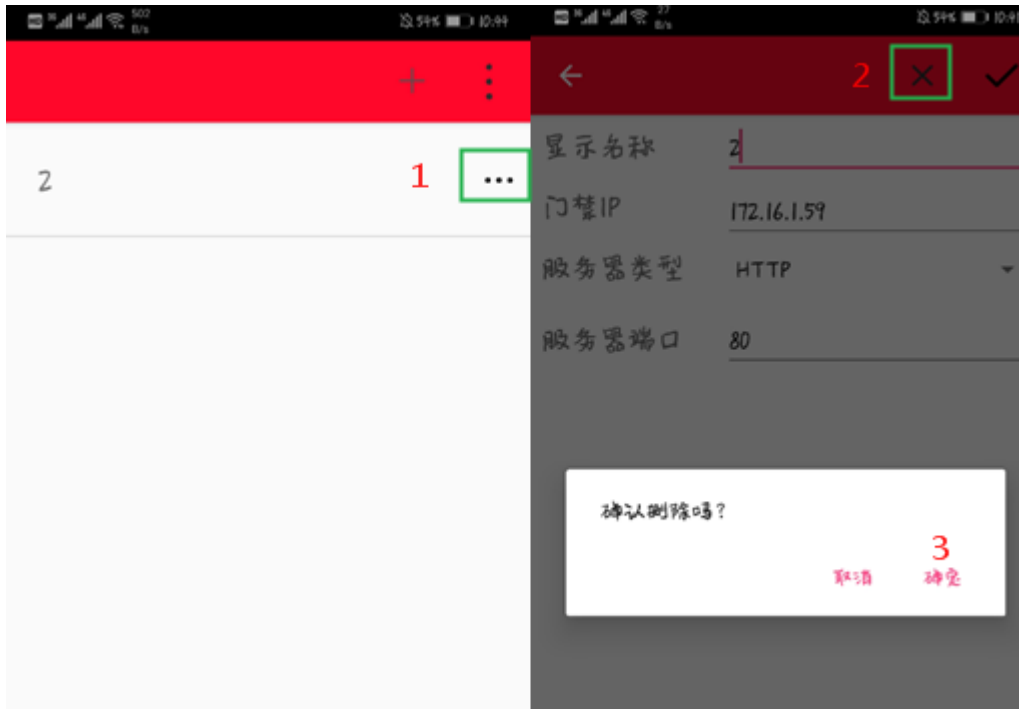
填写“显示名称、门禁 IP、服务器类型、服务器端口”，填写完成后点击“√”保存。可看到“添加成功”的提示。

服务器类型和服务器端口有 HTTP/HTTPS 两种类型，分别对应端口为 80/443，可任意选择类型及端口。服务器类型设置需和门禁端设置同步，门禁端设置详见 [4.2 门禁服务器类型](#)



### 3.3.2 删除

选择要删除的门禁，点击“...”，进入编辑界面，点击“×”，弹出提示框“确认删除吗？”，点击“确认”即可删除，点击“取消”不删除。



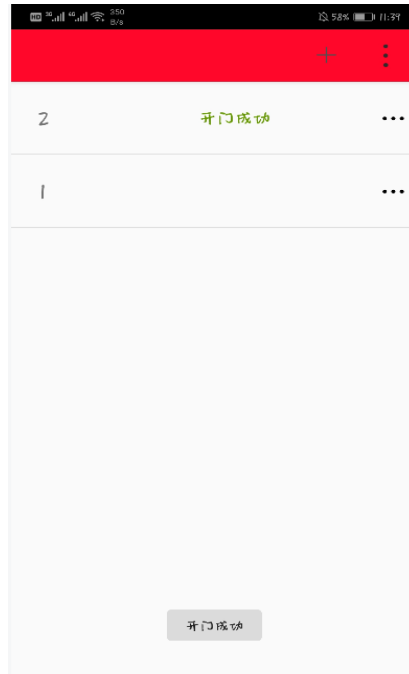
### 3.3.3 修改

选择要修改的门禁，点击“...”，进入编辑界面，修改完成后点击“√”保存即可。

## 3.4 开门

APP 设置完成后，在门禁端设置门禁访问规则，连接上局域网 Wi-Fi 之后，点击名字那一行的空白位置即可开门，同样的方法可设置多个门禁进行开门操作。门禁端设置访问规则详见 [4.1 添加门禁访问规则](#)。

开门成功或者失败 APP 会提示开门成功/失败。



## 3.5 APP 设置

### 3.5.1 移动设备识别码

点击移动设备识别码即可把识别码复制到剪贴板，进行粘贴。

### 3.5.2 语言

开门 APP 支持跟随系统、中文简体、中文繁体、英文语言设置。

跟随系统：系统设置中文简体、繁体、英文，APP 显示中文简体、繁体、英文；系统设置 APP 支持外的语言，APP 显示为英文。

设置语言为中文简体、中文繁体、英文，则 APP 显示对应语言，不跟随系统语言变化。





### 3.5.3 升级服务器地址

APP 支持自定义升级服务器地址功能，支持通过 HTTP/HTTPS 下载更新。

服务器地址配置格式

1. `http://(https://)a/b/DoorAccess.apk`      完整地址
2. `http://(https://)a/b/`      apk 文件的上层目录地址
3. `a/b/`      不带 http 头的地址
4. `http://(https://)a/b/任意名称.apk`      指定 apk 名称的地址

具体使用见：[3.7 版本更新说明](#)

### 3.5.4 版本更新

升级服务器地址设置完成后，点击版本更新，即可进入对应目录下载更新最新版本

### 3.5.5 关于

显示当前 APP 的版本号。

### 3.6 创建桌面快捷方式

APP 支持将设置门禁创建桌面快捷方式，长按设置的门禁名字，会弹出如下提示，点击“添加”，返回桌面即可看到创建的桌面快捷方式。

**注：**如果长按没有弹出提示，在手机里找到应用权限管理，打开 APP 的“创建桌面快捷方式”即可添加成功（不同手机应用权限管理位置不一样，这里不做具体介绍）



### 3.7 版本更新说明

APP 输出支持 MD5 和 SHA1 值（见 readme），用户下载完成后可通过软件自行对比是否一致。

版本更新具体步骤如下：

1. 下载完成后，把 APP 和 readme，放到 http/https 服务器的下载目录。

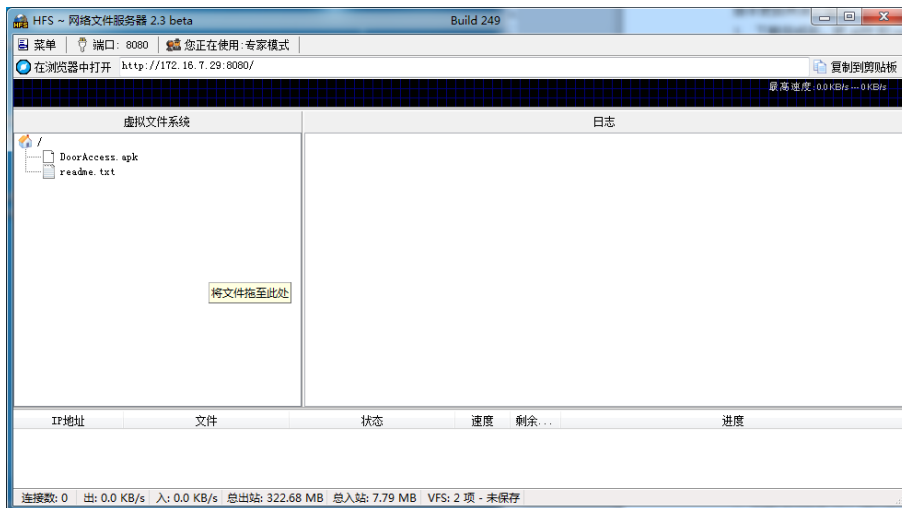
readme 格式如下：

版本:1.0.0

发布时间:2019.1.12 15:07

发布人:xxx

注: readme 不可随意更改, 服务器下必须放 readme 文件, 否则不能更新成功



2. APP 端设置升级服务器地址, 格式如下:

- 1) `http://(https://)a/b/DoorAccess.apk`      完整地址
- 2) `http://(https://)a/b/`      apk 文件的上层目录地址
- 3) `a/b/`      不带 http 头的地址
- 4) `http://(https://)a/b/任意名称.apk`      指定 apk 名称的地址

3. 设置完成后在 APP 端点击“版本更新”即可下载更新。如果服务器在本地局域网, 连接局域网 Wi-Fi, 点击“版本更新”可下载更新。



- 注:
1. 只允许大于当前版本号的版本更新;
  2. apk 名字必要和服务器的名字一致;
  3. 不支持服务器带用户名密码。

## 4 门禁设置说明

### 4.1 添加门禁访问规则

登录门禁设备 web 页面，【门禁管理】>> 【添加门禁访问规则】填写姓名、认证码（认证码填写手机的 IMEI 国际移动设备识别码，一般在手机设置里可找到），设置完成后点击添加，之后可以在门禁访问列表里面看到填写的数据，也可以选择门禁访问列表修改里面的数据，修改完成点击添加门禁访问规则“修改”。



### 4.2 门禁服务器类型

开门 APP 支持 HTTP/HTTPS 两种方式开门，当开门 APP 设置 HTTP/HTTPS 开门时，门禁端需设置对应的服务器类型和端口才可开门成功。

门禁端在网页【网络】>> 【基本】>> 【服务器端口设置】设置如下：



**注：**如果重新设置服务器类型及端口，需要重启设备生效